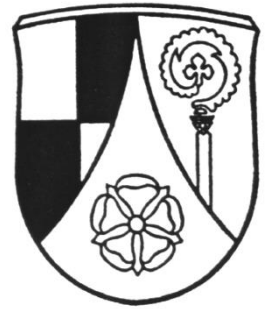


AMTSBLATT DES LANDKREISES ROTH



Landratsamt Roth
91152 Roth

Telefon: 09171/81-0
Telefax: 09171/81-1328
E-Mail: info@landratsamt-roth.de
Internet: www.landratsamt-roth.de

Öffnungszeiten:
Mo. – Fr. 08.00 - 12.00 Uhr und
Mo. u. Di. 13.00 - 16.00 Uhr
Do. 13.00 - 18.00 Uhr
Verkehrsbehörde:
Mo. und Di. 07.30 - 16.00 Uhr
Do. 07.30 - 18.00 Uhr
Mi. und Fr. 07.30 - 13.00 Uhr

Druck:
Hausdruckerei
Landratsamt

Nr. 1

14. Januar

2022

INHALT:

**Bekanntmachung der vorläufigen Sicherung des Überschwemmungsgebietes an der südlichen Aurach,
Gewässer II. Ordnung, Fluss-km 0,420 – 17,620;
Gemeinde Kammerstein, Stadt Abenberg, Gemeinde Büchenbach, Stadt Roth;
Landkreis Roth**

Teil Landratsamt

44-myr 6541-001-2021/000703

Hinweis:

Für die südliche Aurach muss das Überschwemmungsgebiet erneut mittels Bekanntmachung vorläufig gesichert werden, da das Bayer. Staatsministerium für Umwelt und Verbraucherschutz aktualisierte Anforderungen bezüglich der Nachrüstung von Anlagen zum Umgang mit wassergefährdenden Stoffen (u.a. Heizölverbraucheranlagen) mitgeteilt hat. In diesem Zusammenhang wird auch eine rein redaktionelle Berichtigung der Kilometrierung vorgenommen.

Bekanntmachung

**Vorläufige Sicherung des Überschwemmungsgebietes an der südlichen Aurach, Gewässer II. Ordnung, Fluss-km 0,420 – 17,620;
Gemeinde Kammerstein, Stadt Abenberg, Gemeinde Büchenbach, Stadt Roth;
Landkreis Roth**

Die Hochwasserereignisse der vergangenen Jahre haben gezeigt, dass es wichtig ist, aktiv vorzusorgen, um Hochwasserschäden zu minimieren. Eine Voraussetzung zur Vermeidung von Schäden ist, die Gebiete zu ermitteln, die bei einem Bemessungshochwasser voraussichtlich überschwemmt werden. Das Bayerische Wassergesetz (BayWG) verpflichtet deshalb die Wasserwirtschaftsämter, die Überschwemmungsgebiete in Bayern zu ermitteln und zu kartieren (Art. 46 Abs. 1 Satz 1 BayWG).

Auf dem Gebiet der Gemeinde Kammerstein, Stadt Abenberg, Gemeinde Büchenbach und Stadt Roth im Landkreis Roth wurde das Überschwemmungsgebiet an der südlichen Aurach, Gewässer II, Fluss-km 0,420 – 17,620, neu überrechnet und im anliegenden Übersichtsplan dargestellt. Bisher ist der Bereich als „Vorranggebiet Hochwasserschutz“ im Regionalplan der Industrieregion Mittelfranken (7) ausgewiesen. Da die aktuelle Überrechnung in einzelnen Bereichen starke Abweichungen zum bisher ermittelten „Vorranggebiet Hochwasserschutz“ aufweist, ist diese trotz des Doppelsicherungsverbots nach Art. 47 Abs. 2 Satz 3 BayWG vorläufig zu sichern. Es wird ausdrücklich darauf hingewiesen, dass es sich dabei um die Ermittlung und Dokumentation einer von Natur aus bestehenden Gefährdungslage und nicht um eine durchgeführte oder veränderbare Planung handelt.

Grundlage für die Ermittlung des Überschwemmungsgebiets ist das 100-jährliche Hochwasser (Bemessungshochwasser - HQ 100). Ein 100-jährliches Hochwasser wird an einem Standort im statistischen Durchschnitt in 100 Jahren einmal erreicht oder überschritten. Da es sich um einen Mittelwert handelt, kann dieser Abfluss innerhalb von 100 Jahren auch mehrfach auftreten.

Die bei einem Bemessungshochwasser überschwemmten Flächen sind im Übersichtslegeplan Maßstab = 1 : 25.000 blau dargestellt. Detailkarten (K1 – K8) im Maßstab = 1 : 2.500 und ein Verzeichnis mit den betroffenen Flurstücken können während der Dienststunden im Landratsamt Roth, Sachgebiet Wasser-, Boden-/ und staatliches Abfallrecht, im Zimmer 229 oder 227 (Ansprechpartner/in: Herr Schimpf, 81-1429 und Frau Meyer, 81-1427) eingesehen werden.

Aufgrund der Corona-Pandemie ist das Landratsamt Roth für den Publikumsverkehr geschlossen. Wir bitten Sie daher, einen Termin unter den genannten Telefonnummern zur Einsichtnahme zu vereinbaren.

Mit dieser Bekanntmachung gelten die als Überschwemmungsgebiete dargestellten Flächen als vorläufig gesicherte Gebiete. Damit sind folgende Rechtswirkungen verbunden:

Im vorläufig gesicherten Überschwemmungsgebiet ist gemäß § 78 Abs. 1 Satz 1 i.V.m. Abs. 8 des Wasserhaushaltsgesetzes (WHG) die Ausweisung neuer Baugebiete im Außenbereich in Bauleitplänen oder in sonstigen Satzungen nach dem Baugesetzbuch (BauGB) untersagt. Das Verbot gilt nicht, wenn die Ausweisung ausschließlich der Verbesserung des Hochwasserschutzes dient (§ 78 Abs. 1 Satz 2 WHG).

Ausnahmsweise kann das Landratsamt abweichend von genanntem Verbot nach § 78 Abs. 1 Satz 1 WHG die Ausweisung neuer Baugebiete unter den Voraussetzungen des § 78 Abs. 2 zulassen.

Nach § 78 Abs. 3 i.V.m. Abs. 8 WHG hat die Gemeinde bei der Aufstellung, Änderung oder Ergänzung von Bauleitplänen für Gebiete, die nach § 30 Abs. 1 und 2 oder § 34 BauGB zu beurteilen sind, in der Abwägung nach § 1 Abs. 7 BauGB insbesondere zu berücksichtigen:

1. die Vermeidung nachteiliger Auswirkungen auf Oberlieger und Unterlieger,
2. die Vermeidung einer Beeinträchtigung des bestehenden Hochwasserschutzes und
3. die hochwasserangepasste Errichtung von Bauvorhaben.

Dies gilt für Satzungen nach § 34 Abs. 4 und § 35 Abs. 6 BauGB entsprechend.

Nach § 78 Abs. 4 Satz 1 i.V.m. Abs. 8 WHG ist die Errichtung oder Erweiterung baulicher Anlagen nach den §§ 30, 33, 34 und 35 BauGB untersagt. Das Verbot gilt nicht für Maßnahmen des Gewässerausbaus, des Baus von Deichen und Dämmen, der Gewässer- und Deichunterhaltung und des Hochwasserschutzes des Messwesens (§ 78 Abs. 4 Satz 2 WHG).

Im Einzelfall kann das Landratsamt Roth abweichend von § 78 Abs. 4 Satz 1 WHG die Errichtung oder Erweiterung baulicher Anlagen nach den §§ 30, 33, 34 und 35 BauGB gem. § 78 Abs. 5 WHG zulassen, wenn

1. das Vorhaben
 - a. die Hochwasserrückhaltung nicht oder nur unwesentlich beeinträchtigt und der Verlust von verloren gehendem Rückhalteraum umfang-, funktions- und zeitgleich ausgeglichen wird,
 - b. den Wasserstand und den Abfluss bei Hochwasser nicht nachhaltig verändert,
 - c. den bestehenden Hochwasserschutz nicht beeinträchtigt und
 - d. hochwasserangepasst ausgeführt wird oder
2. die nachteiligen Auswirkungen durch Nebenbestimmungen ausgeglichen werden können.

Bei der Prüfung der zuvor genannten Voraussetzungen sind auch die Auswirkungen auf die Nachbarschaft zu berücksichtigen (§ 78 Abs. 5 Satz 2 WHG).

Gemäß § 78a Abs.1 i.V.m. Abs. 6 WHG ist in vorläufig gesicherten Überschwemmungsgebieten ebenfalls untersagt:

1. die Errichtung von Mauern, Wällen oder ähnlichen Anlagen, die den Wasserabfluss behindern können,
2. das Aufbringen und Ablagern von wassergefährdenden Stoffen auf dem Boden, es sei denn, die Stoffe dürfen im Rahmen einer ordnungsgemäßen Land- und Forstwirtschaft eingesetzt werden,
3. die Lagerung von wassergefährdenden Stoffen außerhalb von Anlagen,
4. das Ablagern und das nicht nur kurzfristige Lagern von Gegenständen, die den Wasserabfluss behindern können oder fortgeschwemmt werden können,
5. das Erhöhen oder Vertiefen der Erdoberfläche,
6. das Anlagern von Baum- und Strauchbepflanzungen, soweit diese den Zielen des vorsorgenden Hochwasserschutzes gemäß § 6 Abs. 1 Satz 1 Nr. 6 und § 75 Abs. 2 WHG entgegenstehen,
7. die Umwandlung von Grünland in Ackerland,
8. die Umwandlung von Auwald in eine andere Nutzungsart.

Die zuvor genannten Verbote nach § 78a Abs. 1 gelten nicht für Maßnahmen des Gewässerausbaus, des Baus von Deichen und Dämmen, der Gewässer- und Deichunterhaltung, des Hochwasserschutzes, einschließlich Maßnahmen zur Verbesserung oder Wiederherstellung des Wasserzuflusses oder des Wasserabflusses auf Rückhalteflächen, für Maßnahmen des Messwesens sowie für Handlungen, die für den Betrieb von zugelassenen Anlagen oder im Rahmen zugelassener Gewässerbenutzungen erforderlich sind.

Das Landratsamt Roth kann im Einzelfall abweichend von den zuvor genannten Verboten Maßnahmen zulassen, wenn

1. Belange des Wohls der Allgemeinheit dem nicht entgegenstehen,
2. der Hochwasserabfluss und die Hochwasserrückhaltung nicht wesentlich beeinträchtigt werden und
3. eine Gefährdung von Leben oder Gesundheit oder erhebliche Sachschäden nicht zu befürchten sind

oder wenn die nachteiligen Auswirkungen durch Nebenbestimmungen ausgeglichen werden können (§ 78a Abs. 2 Satz 1 WHG). Bei der Prüfung der Voraussetzungen der zuvor genannten Nummern 2 und 3 sind auch die Auswirkungen auf die Nachbarschaft zu berücksichtigen (§ 78a Abs. 2 Satz 3 WHG).

Die Zulassung kann, auch nachträglich, mit Nebenbestimmungen versehen oder widerrufen werden (§ 78a Abs. 2 Satz 3 WHG).

Nach § 78a Abs. 3 i.V.m. Abs. 6 WHG sind in vorläufig gesicherten Überschwemmungsgebieten im Falle einer unmittelbar bevorstehenden Hochwassergefahr Gegenstände nach § 78a Abs. 1 Nr. 4 WHG durch ihren Besitzer unverzüglich aus dem Gefahrenbereich zu entfernen.

Nach § 78c Abs. 1 WHG ist die Errichtung neuer Heizölverbraucheranlagen in vorläufig gesicherten Überschwemmungsgebieten verboten. Das Landratsamt Roth kann auf Antrag Ausnahmen zulassen, wenn keine anderen weniger wassergefährdenden Energieträger zu wirtschaftlich vertretbaren Kosten zur Verfügung stehen und die Heizölverbraucheranlage hochwassersicher errichtet wird.

In vorläufig gesicherten Überschwemmungsgebieten gelten für Anlagen zum Umgang mit wassergefährdenden Stoffen (u.a. Heizölverbraucheranlagen) insbesondere die Anforderungen nach § 50 der Verordnung über Anlagen zum Umgang mit wassergefährdenden Stoffen (AwSV). Wesentliche Änderungen an Anlagen zum Umgang mit wassergefährdenden Stoffen sind zum Änderungszeitpunkt hochwassersicher auszuführen. Für Jauche-, Gülle- und Silagesickersaftanlagen (JGS-Anlagen) im Sinne des § 2 Abs. 13 AwSV gelten insbesondere die Bestimmungen Nrn. 8.2 und 8.3 Anlage 7 AwSV. Zudem haben Betreiber prüfpflichtiger Anlagen gem. § 46 AwSV die Prüfzeitpunkte und -intervalle nach Maßgabe der Anlage 6 AwSV zu beachten.

Die vorläufige Sicherung ist Grundlage für weitere Entscheidungen des Landratsamts über die Festsetzung eines Überschwemmungsgebiets durch Rechtsverordnung. Die vorläufige Sicherung endet, sobald die Rechtsverordnung zur Festsetzung des Überschwemmungsgebiets in Kraft tritt oder das Festsetzungsverfahren eingestellt wird. Sie endet spätestens nach Ablauf von fünf Jahren. In begründeten Einzelfällen kann die Frist vom Landratsamt Roth höchstens um zwei weitere Jahre verlängert werden (vgl. hierzu Art. 47 Abs. 4 BayWG).

Diese Bekanntmachung, den vollständigen Übersichtsplan mit der Darstellung des Überschwemmungsgebietes sowie die Detailkarten K1 – K8 und eine Auflistung der betroffenen Flurstücke finden Sie auf der Internetseite des Landratsamtes Roth unter folgendem Link:

https://www.landratsamt-roth.de/sicherung_suedlicheaurach

Weitere Informationen:

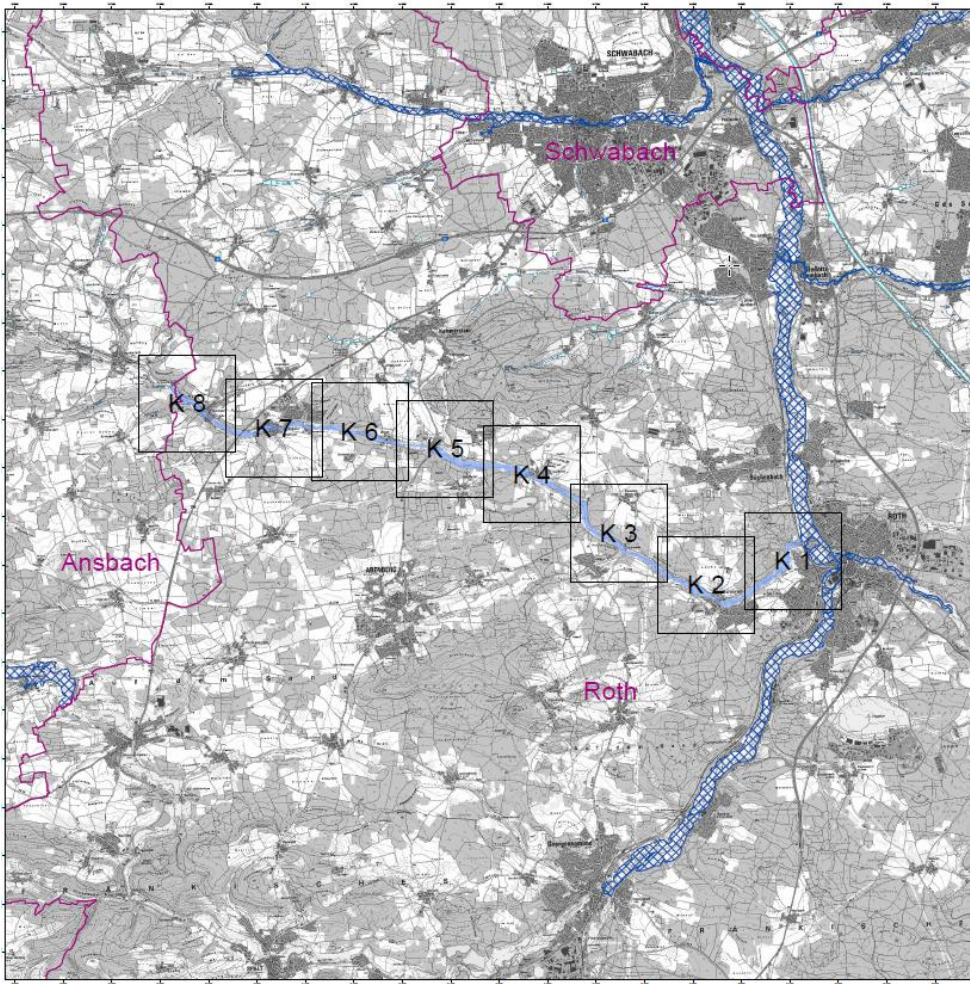
Ermittelte, vorläufig gesicherte und festgesetzte Überschwemmungsgebiete werden im Internet unter www.iug.bayern.de im Informationsdienst „Überschwemmungsgefährdete Gebiete in Bayern“ (IÜG) für die Öffentlichkeit dokumentiert. Dort sind auch weitere Informationen über Überschwemmungsgebiete sowie rechtliche Grundlagen und Hinweise zum Festsetzungsverfahren enthalten. Wasserspiegellagen sind beim Wasserwirtschaftsamt Nürnberg zu erfragen.

Roth, den 12. Januar 2022
Landratsamt Roth

Herbert Eckstein
Landrat

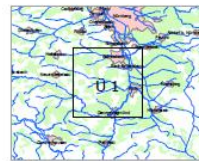
Anlage:

Ausschnitt aus Übersichtskarte 1 : 25.000 des ermittelten Überschwemmungsgebiets für die südliche Aurach (ohne Maßstab)



Legende

- Blattstichlinie
- Landesgrenzen
- Gemeindegrenzen
- festgelegtes Überschwemmungsgebiet
- ermitteltes Überschwemmungsgebiet



Scale: 1:50,000

Scale bar: 0 100 200 m

Verarbeitet von	Geographisches Institut
Verarbeitet durch	Geographisches Institut
Verarbeitet am	17.08.2011
Verarbeitet für	Überschwemmungsgebiete
Verarbeitet von	Landkreis Roth
Verarbeitet in	Roth
Verarbeitet als	Überschwemmungsgebiete
Verarbeitet in	01
Verarbeitet von	Geographisches Institut
Verarbeitet am	17.08.2011
Verarbeitet für	Überschwemmungsgebiete
Verarbeitet von	Landkreis Roth
Verarbeitet in	Roth
Verarbeitet als	Überschwemmungsgebiete
Verarbeitet in	01
Verarbeitet von	Geographisches Institut
Verarbeitet am	17.08.2011
Verarbeitet für	Überschwemmungsgebiete
Verarbeitet von	Landkreis Roth
Verarbeitet in	Roth
Verarbeitet als	Überschwemmungsgebiete
Verarbeitet in	01